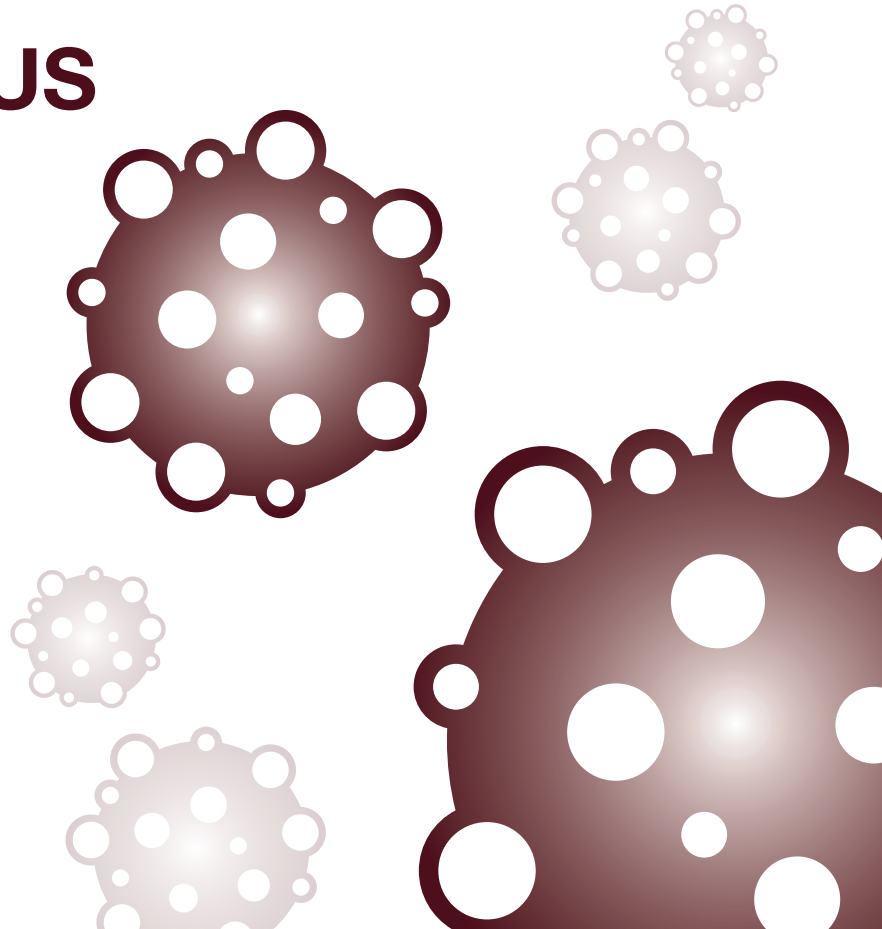
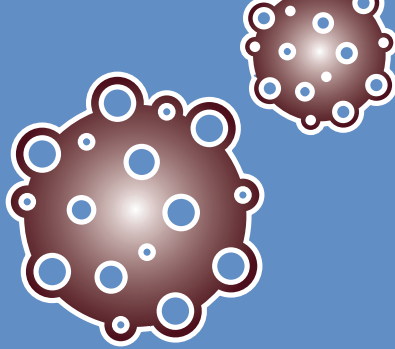


PERCEBER O PAPILOMAVÍRUS HUMANO



MAKESENSECAMPAIGN



O QUE É O PAPILOMAVÍRUS HUMANO?

O papilomavírus humano é muito frequente e foram identificados mais de 100 tipos diferentes; cada tipo de papilomavírus humano é identificado por um número

O papilomavírus humano afeta a pele e as mucosas (as membranas húmidas que revestem alguma partes do corpo, tais como o interior da boca, garganta e ânus)

Para muitas pessoas, as infeções pelo papilomavírus humano aparecem e desaparecem sem sintomas. Por vezes, o vírus pode permanecer inativo durante meses após alguém ter sido infetado



QUAL É A LIGAÇÃO ENTRE PAPILOMAVÍRUS HUMANO E CANCRO?

Alguns tipos de papilomavírus humano, conhecidos como sendo de alto risco, geralmente aumentam o risco de cancro nas seguintes regiões anatómicas:



Estes tipos de cancro são designados por cancros orofaríngeos e fazem parte do grupo conhecido por “cancro da cabeça e pescoço”

Os cancros da cabeça e pescoço são a sétima forma de cancro mais frequente em todo o mundo

OS CANCROS DA CABEÇA E PESCOÇO RELACIONADOS COM O PAPILOMAVÍRUS HUMANO SÃO FREQUENTES?

- Recentemente, especialistas estabeleceram uma ligação entre infeção por papilomavírus humano de alto risco e alguns cancros orofaríngeos
- Uma investigação recente mostra que a incidência de cancro da cabeça e pescoço relacionado com o papilomavírus humano está a aumentar tão depressa que já foi descrito como sendo uma epidemia
- Os doentes com cancro da cabeça e pescoço relacionado com o papilomavírus humano são geralmente mais jovens, gozam de boa saúde e podem não ter uma história típica de tabagismo e/ou consumo excessivo de álcool

Estima-se que cerca de 70% dos cancros orofaríngeos sejam causados pelo papilomavírus humano; contudo, é necessária mais investigação neste campo

QUE OPÇÕES DE TRATAMENTO EXISTEM PARA PESSOAS COM CANCRO DA CABEÇA E PESCOÇO RELACIONADO COM O PAPILOMAVÍRUS HUMANO?

- O tipo de tratamento que o seu médico vai recomendar depende se o cancro é na cabeça ou no pescoço e se se espalhou
- Existem diversas opções de tratamento disponíveis e o seu médico irá colaborar consigo para decidirem qual é a melhor opção para si
- Os cancros relacionados com o papilomavírus humano são mais tratáveis quando diagnosticados e tratados precocemente, por isso, se está preocupado, fale com o seu médico ou dentista

QUEM PODE CONTRAIR INFEÇÕES PELO PAPILOMAVÍRUS HUMANO?

A infeção pelo papilomavírus humano é muito frequente e é facilmente transmitida entre parceiros durante contactos sexuais (incluindo sexo vaginal, anal e oral)

Mesmo que tenha apenas um único parceiro, ainda assim pode contrair o papilomavírus humano

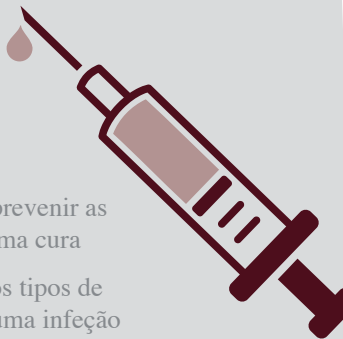
Uma pessoa pode ter uma infeção pelo papilomavírus humano mesmo que não tenha sintomas e o seu único contacto sexual com uma pessoa infetada pelo HPV ter sido há muitos anos



Se está preocupado acerca do papilomavírus humano, fale com o seu médico

AS INFEÇÕES PELO PAPILOMAVÍRUS HUMANO PODEM SER PREVENIDAS?

- Atualmente estão disponíveis três vacinas cuja função é prevenir as infeções pelo papilomavírus humano; contudo, não são uma cura
- As vacinas proporcionam uma forte proteção contra certos tipos de novas infeções pelo papilomavírus humano. Não tratam uma infeção pelo papilomavírus humano já existente ou doenças causadas pelo papilomavírus humano
- As vacinas proporcionam uma forte proteção contra certos tipos de novas infeções pelo papilomavírus humano. Não tratam uma infeção pelo papilomavírus humano já existente ou doenças causadas pelo papilomavírus humano



AS INFEÇÕES PELO PAPILOMAVÍRUS HUMANO PODEM SER DETETADAS?

- Normalmente a infeção pelo papilomavírus humano não é acompanhada por sintomas, por conseguinte, é frequente não ser diagnosticada
- Atualmente existe um rastreio para o papilomavírus humano que é importante para a deteção de cancro do colo do útero. Não está a ser efetuado nenhum rastreio para a deteção de cancros da cabeça e pescoço relacionados com o papilomavírus humano
- Outra forma de rastrear cancros da cabeça e pescoço relacionados com o papilomavírus humano é através de um exame efetuado pelo seu médico ou dentista



Quer saber mais sobre o papilomavírus humano?

O melhor local para começar é junto do seu médico ou dentista – converse com eles se estiver preocupado(a)

Existem imensas fontes valiosas de informação online:

www.makesensecampaign.eu
www.ecpc.org



A campanha *Make Sense* é organizada pela:



Na Europa a campanha *Make Sense* é patrocinada por:

 MERCK

 NORGINE

 Bristol-Myers Squibb