

The background features a stylized atomic symbol on the right side, composed of three overlapping elliptical orbits in a dark red color, with two circular nodes at the top and bottom. The left side of the background is filled with numerous light blue circles of varying sizes, resembling bubbles or particles.

**MEDYCYNA
NUKLEARNA**

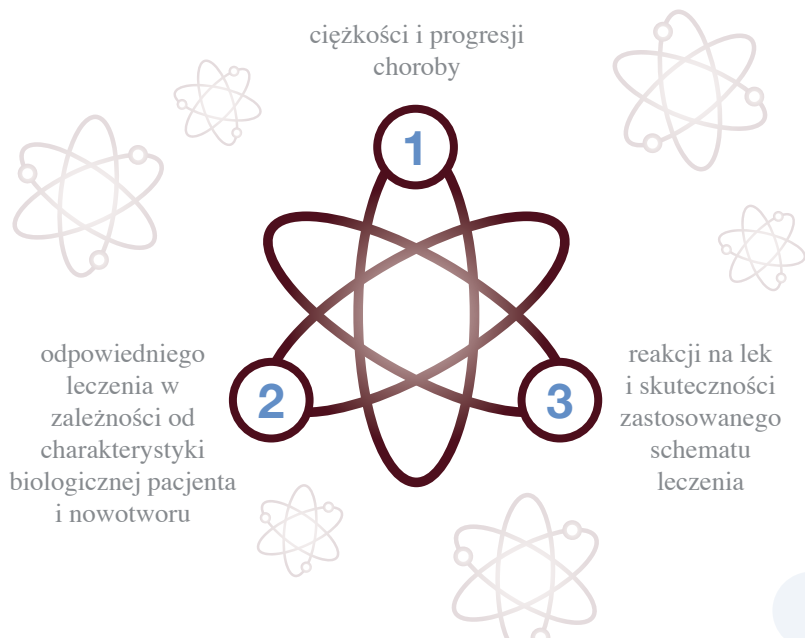
MAKESENSECAMPAIGN

CO TO JEST MEDYCYNA NUKLEARNA?

Medycyna nuklearna jest działem obrazowania medycznego, w którym stosuje się niewielkie dawki materiału radioaktywnego (lub środków radiofarmaceutycznych) w celu diagnozowania lub leczenia nowotworów. Metody te stosowane są u dorosłych pacjentów od ponad 50 lat i mogą odgrywać ważną rolę w rozpoznawaniu wczesnych stadiów choroby.



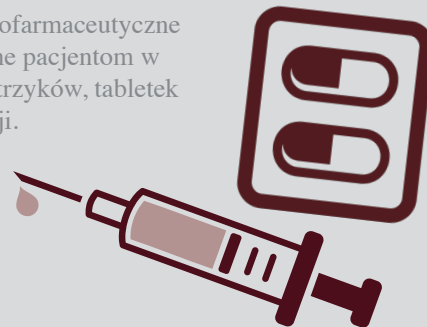
MEDYCYNA NUKLEARNA UŁATWIA:



ROLA ŚRODKÓW RADIOFARMACEUTYCZNYCH

Środki radiofarmaceutyczne (radiofarmaceutyki) kumulują się w pewnym rejonie ciała i emitują energię w postaci promieniowania gamma, które wykrywane jest przez specjalne urządzenie - kamerę gamma lub skaner PET.

Środki radiofarmaceutyczne są podawane pacjentom w postaci zastrzyków, tabletek lub inhalacji.

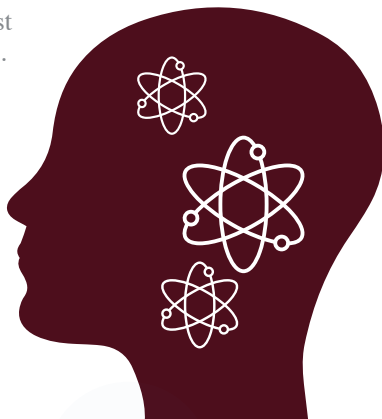


ROZPOZNAWANIE NOWOTWORU GŁOWY I SZYI

W przypadku nowotworów głowy i szyi zastosowanie medycyny nuklearnej w większości przypadków nie ma charakteru leczniczego, lecz skupia się na rozpoznaniu i monitorowaniu nowotworu. W rozpoznawaniu i leczeniu nowotworów głowy i szyi najczęściej wykorzystywane jest obrazowanie metodą pozytonowej tomografii emisyjnej (PET), często w skojarzeniu z tomografią komputerową (PET-TK) lub obrazowaniem metodą rezonansu magnetycznego (PET-MRI). Kolejną metodą z zakresu medycyny nuklearnej, często stosowaną w określaniu stadium zaawansowania nowotworów głowy i szyi, jest biopsja węzła wartowniczego.

Medycyna nuklearna, tradycyjnie stosowana w nowotworach tarczycy i przytarczyc, może być stosowana także w rozpoznawaniu innych typów nowotworów głowy i szyi.

Metoda obrazowania zastosowana do rozpoznania nowotworu głowy i szyi a następnie dobór metod leczenia, zależy od typu i lokalizacji nowotworu.



AKTUALNY WIZERUNEK MEDYCyny NUKLEARNEJ

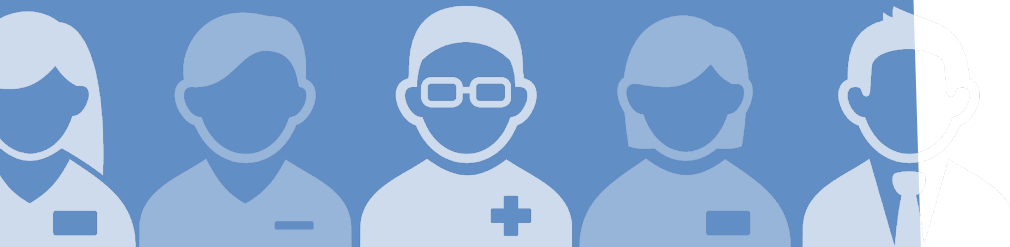
Ważne jest użycie odpowiednich materiałów edukacyjnych do edukowania pacjentów na temat zagrożeń, pozwoli to poszerzyć wiedzę i złagodzić obawy. Badania wskazują, że odpowiednia kampania edukacyjna prowadzi do zmniejszenia obaw.

ROLA MEDYCyny NUKLEARNEJ W ZESPOLE WIELODYSZYPLINARNYM

Podejście polegające na zaangażowaniu zespołu wielodyscyplinarnego ma zasadnicze znaczenie w leczeniu i opiece nad pacjentami z nowotworami głowy i szyi. Zespół taki zapewnia skuteczne, terminowe i oparte na faktach leczenie nowotworów z tej złożonej i różnorodnej grupy.

Skład zespołu wielodyscyplinarnego może być różny w zależności od kraju i placówki, powinni jednak znaleźć się w nim specjaliści reprezentujący dziedzinę medycyny nuklearnej, w tym:

- Technicy elektroradiologii: *odpowiadają ze wszystkie aspekty badań obrazowych pacjentów*
- Personel pielęgniarski: *zapewnia wsparcie kliniczne*
- Fizycy: *dbają o ochronę przed promieniowaniem oraz rejestrują badania naukowe i diagnostyczne*
- Radiolodzy: *interpretują badania obrazowe*



Kampania *Make Sense* jest prowadzona przez:



Terenie Europy kampanię *Make Sense* wspierają firmy:

MERCK



Bristol-Myers Squibb