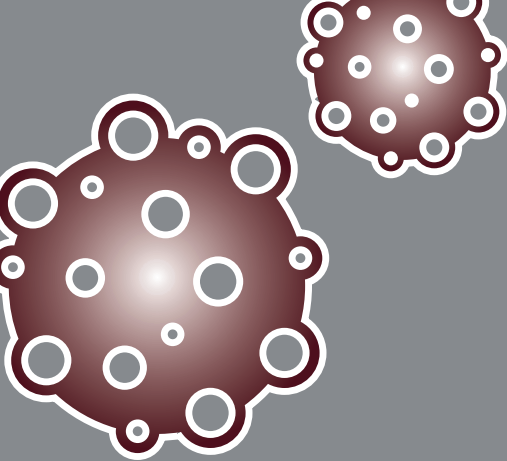


# CÁNCERES DE CABEZA Y CUELLO RELACIONADOS CON EL VIRUS DEL PAPILOMA HUMANO



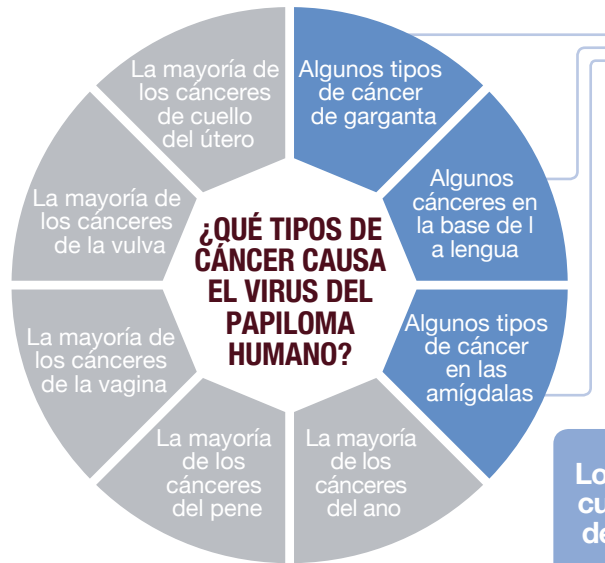
**MAKESENSE**CAMPAIGN



## ¿QUÉ ES EL VIRUS DEL PAPILOMA HUMANO?

El virus del papiloma humano es muy frecuente y se han identificado más de 100 tipos diferentes del virus del papiloma humano; cada tipo del virus del papiloma humano se distingue mediante un número

El virus del papiloma humano afecta a la piel y a las mucosas (las membranas húmedas que recubren ciertas partes del cuerpo, como el interior de la boca, la garganta y el ano)



Estos tipos de cáncer se llaman cánceres orofaríngeos y forman parte del grupo denominado «cáncer de cabeza y cuello»

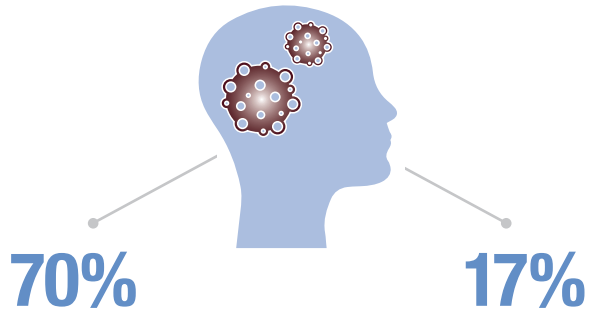
**Los cánceres de cabeza y cuello son el séptimo tipo de cáncer más frecuente en todo el mundo**

## CÁNCERES DE CABEZA Y CUELLO RELACIONADOS CON EL VIRUS DEL PAPILOMA HUMANO

- Las estimaciones recientes sugieren que más del 5 % de todos los cánceres son atribuibles al virus del papiloma humano
- En los últimos tiempos, los expertos han establecido una conexión entre la infección por el virus del papiloma humano de alto riesgo y la mayoría de cánceres orofaríngeos
- En todo el mundo, se estima que alrededor de 45.000 nuevos casos de cáncer de cabeza y cuello son atribuibles al virus del papiloma humano

## TENDENCIAS MUNDIALES: UNA IMAGEN TURBIA

- Varios estudios internacionales han proporcionado datos sólidos que demuestran un marcado aumento de los cánceres orofaríngeos relacionados con el virus del papiloma humano en los últimos 20 años
- Estos estudios también muestran que la incidencia de los cánceres orofaríngeos relacionados con el virus del papiloma humano varía significativamente según la región
- Los datos sugieren que estas variaciones se deben a diferencias regionales y culturales en las prácticas sexuales en todo el mundo



En regiones como los **EE. UU.** o el **Norte de Europa**, se estima que más del 70% de los casos de cáncer orofaríngeo están relacionados con el virus del papiloma humano

En regiones como el **Sur de Europa**, se estima que únicamente el 17% de los casos de cáncer orofaríngeo están relacionados con el virus del papiloma humano

Algunos pacientes pueden sentirse extremadamente vulnerables al ser informados de que tienen cáncer o cuando se les da cuenta de su estado del virus del papiloma humano



## COMUNICACIÓN CON LOS PACIENTES

Comunique el diagnóstico

Esté preparado para responder a algunas preguntas incómodas

Ayude a los pacientes a hacer frente a sus reacciones emocionales

Evalúe las necesidades psicosociales de los pacientes

# RECOMENDACIONES



## Educación

Los profesionales de la salud que trabajan en cáncer de cabeza y cuello deben proporcionar información disponible de una variedad de fuentes para disminuir las lagunas en el conocimiento vinculado a los cánceres de cabeza y cuello relacionados con el virus del papiloma humano

La educación debe centrarse en:

- Enfermedad
- Tratamiento
- Carga de los síntomas
- Comportamientos sexuales

Los profesionales de la salud también deben ser conscientes de la posibilidad de que los pacientes encuentren información angustiosa en línea. Esta información generalmente no es factual y está escrita a un nivel demasiado difícil para que el paciente promedio pueda comprenderla fácilmente



## Asesoramiento

Los pacientes pueden necesitar asesoramiento en cuanto al apoyo emocional necesario después de su diagnóstico, esto puede incluir:

- Programas de rehabilitación
- Manejo del estrés y ejercicios de relajación
- Intervenciones sociales

Los consejos deben enfatizar el impacto psicosocial de su diagnóstico y dar a los pacientes la opción de derivar el caso a los especialistas apropiados

Los profesionales sanitarios también deben evaluar si se necesita una supervisión continua de apoyo y orientación

Llevar a cabo la campaña *Make Sense*:



El apoyo europeo para la campaña *Make Sense* lo proporciona:

**MERCK**



 **Bristol-Myers Squibb**